



# Rapport d'activité et orientations 2010/2011



## Rapport d'activité et orientations 2010/2011

Un tour d'horizon des projets engagés par l'association Dessine l'Espoir en Afrique australe, fruits de ce réseau de solidarité, de créativité, d'engagement et de générosité qui s'est tissé autour de l'association depuis sa création en 2003.

*An overview of the ongoing actions developed by Designing Hope in Southern Africa, thanks to the network of solidarity, commitment and generosity woven by the NGO since it was created in 2003.*



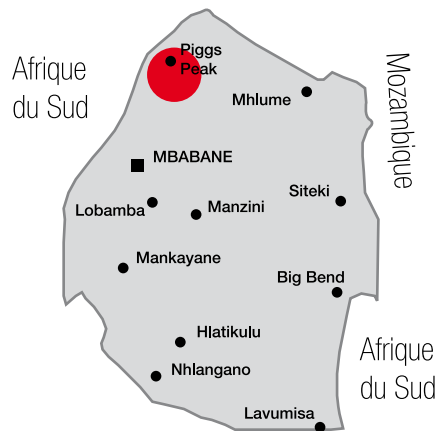
## Piggs Peak, Swaziland

Piggs Peak, petite ville de 10 000 habitants du nord du Swaziland, confirme son rôle essentiel de pilote des projets de l'association :

depuis 2004, date de l'implantation de Dessine l'Espoir dans ce pays, chaque nouveau concept, chaque nouveau projet, s'expérimente et se développe à Piggs Peak, avant d'être adapté dans d'autres régions d'Afrique australe.

Grâce à une équipe locale dynamique, une maison transformée en bureaux multifonction, et un jardin cultivé devenu potager communautaire, le lieu occupé par Dessine l'Espoir, situé à 5 minutes du centre ville est devenu le lieu de rencontre des hommes et des femmes du groupe de soutien de patients séropositifs de l'hôpital : *Philani*.

*Designing Hope is very active in Swaziland since 2004, especially in Piggs Peak, where the NGO has been running several activities involving HIV positive members of local support group Philani.*



En 2010, grâce au soutien de la Région Ile de France, les bureaux s'agrandissent. Une maison préfabriquée se juxtapose au bâtiment principal. Une salle dédiée à une nouvelle activité, la couture, voit ainsi le jour et le programme *Thunga* est mis en place.

L'une des pièces a été équipée de machines professionnelles, tandis que l'autre est dédiée à la découpe des textiles. Les femmes sont formées à la couture et à la confection des uniformes scolaires des enfants des écoles environnantes (système d'éducation anglo-saxon, l'uniforme est obligatoire). Dessine l'Espoir commande ensuite à ces femmes les uniformes qui seront donnés aux plus nécessiteux, notamment aux orphelins du Sida accueillis dans leur famille élargie.

La société *Keit*, spécialisée dans la confection d'uniformes en France et partenaire de ce projet a envoyé deux professionnels sur place pour initier cette formation en août 2010. Des femmes de l'association *Mpilohle* de Ladysmith (Kwazulu-Natal, Afrique du Sud), où un projet similaire est en cours d'implantation, ont également participé à cette formation.

La société *DSC (Digital System Couture)*, autre partenaire, a réalisé gracieusement la gradation des patronages.



Un budget d'équipement initial et de fonctionnement sur un an de **36966 euros** est alloué à ce programme pour l'exercice 2010-2011 (22,7 % du budget opérationnel du Swaziland)



*In 2010, Designing Hope starts Thunga program, consisting in passing on sewing skills and generating income for support group women on the one hand, and developing a social project on the other hand, making school uniforms for socially disadvantaged children.*

Transmettre des compétences professionnelles aux mères, et soutenir la scolarisation de leurs enfants.

**En 2010, Dessine l'Espoir a pu assurer un revenu régulier durant toute l'année aux femmes de Philani, notamment avec le projet « Le Fil Des Mots », en collaboration avec le Printemps des Poètes.**

Une centaine de poèmes, illustrés par des artistes ont été brodés sur toile et montés sur châssis pour constituer une exposition itinérante, présentée à Paris, dans plusieurs hôpitaux et dans les vitrines de la ligne 14 du métro, et à travers la France dans des centres culturels et *Maisons de la Poésie*.

Dessine l'Espoir et le *Printemps des Poètes* ont bénéficié d'un soutien financier de 45 000 euros donnés par la société *Bristol Myers Squibb*, pour réaliser et organiser cette exposition itinérante. La société *Optimark*, partenaire de ce projet, a sérigraphié gracieusement tous les dessins sur textiles.



Une collaboration constante avec *Ithemba* pour diffuser une ligne d'objets brodés (coussins, sacs, abat-jour...) permet également de fournir un travail régulier à une vingtaine de femmes de Piggs Peak.

Un projet d'abat-jour brodés impliquant des créateurs de lingerie, a aussi été développé en 2010, à l'initiative du *Salon International de la Lingerie*. De grandes marques ont confié à l'association des dessins, reproduits sur textiles et montés en abat-jour. Une donation de 8 euros est reversée à Dessine l'Espoir pour la vente de chaque abat-jour.



Budget prévisionnel alloué à l'activité de broderie pour l'exercice 2010-2011 : **17 384 euros** (10,7 % du budget opérationnel du Swaziland)

Des femmes, qui apprennent à broder, et à coudre... prétexte pour se retrouver, discuter, rire, se soutenir et s'assurer un revenu.

*In 2010 Designing Hope has sustained an embroidery activity, involving 30 women especially with two main projects: « Le fil des mots », an exhibition of embroidered poems on canvas, and a collection of lampshades designed by Lingerie famous brands.*

Dessine l'Espoir attache beaucoup d'importance au développement d'actions pérennes ayant des débouchés locaux.

**Début 2010, un projet de fabrication de bougies destinées à une diffusion locale, est développé au Swaziland et en Afrique du Sud.**

La confection de ces bougies assure un revenu aux membres du groupe de soutien qui les fabriquent. Ils reçoivent l'équipement nécessaire, ainsi qu'une formation. Ensuite, ils prennent la responsabilité du projet à 100 %, de la confection à la commercialisation des objets finis. Les membres du groupe s'organisent également pour réinvestir une partie de leurs bénéfices dans l'achat de la paraffine et des mèches nécessaires à la fabrication de nouvelles bougies.

Les bougies ainsi produites sont vendues directement par les membres grâce au bouche-à-oreille, à un prix inférieur aux prix pratiqués dans les magasins. Ceci a également un impact pour les nombreux foyers qui ne disposent pas d'électricité et s'éclairent à la bougie tout au long de l'année, en particulier en milieu rural et dans les townships.



Budget d'équipement initial et de fonctionnement sur un an alloué à ce programme pour l'exercice 2010-2011 : **3 300 euros** (2 % du budget opérationnel du Swaziland)



*Designing Hope pays great efforts to generate sustainable activities with local outcomes. A new candle project is set up, involving women in the whole process of making the candles, and distributing them locally. Designing Hope supports the initial training and equipment, and the commercial approach.*



Si la plupart des groupes de soutien sont composés de femmes, mieux sensibilisées, Dessine l'Espoir développe depuis 2010 de nouveaux programmes ciblant aussi les hommes.



**En 2010, Dessine l'Espoir a lancé l'impression d'une nouvelle série d'emballages de préservatifs, associant des messages de prévention en langue Swazie et des visuels sélectionnés par les membres du groupe Philani.**

Les hommes participent à l'activité d'emballage de préservatifs dans ces étuis illustrés par des artistes, et destinés à être distribués en milieu rural, mais aussi chez des commerçants partenaires et autres lieux de vie du centre ville.

300000 exemplaires ont été livrés en septembre 2010. 30000 sont emballés chaque mois par 10 patients qui se rassemblent pendant une semaine et reçoivent, pour cette activité, une rémunération sous forme de colis de nourriture. Ils sont également chargés de diffuser ces préservatifs, qui les implique dans une démarche de sensibilisation auprès de leur entourage.



Budget d'impression et de fonctionnement sur un an alloué à ce programme pour l'exercice 2010-2011 : **20885 euros** (12,8 % du budget opérationnel du Swaziland)

*Designing Hope aims at encouraging more men to join support groups. Therefore, new activities are developed for them such as condom packing and mosaics. Condoms are packed in individual attractive packs, carrying new awareness messages translated in Siswati.*

**Une nouvelle activité pour les hommes, initiée en juin 2010, s'est développée au sein du groupe de soutien de Philani : la mosaïque.**

Mis en place avec le soutien d'*Ithemba*, cet atelier est composé d'une dizaine de personnes qui ont commencé la mosaïque en réalisant des objets simples : dessous-de-verre, cadres, motifs floraux...

Pour certains d'entre eux, très affaiblis par leur statut, cette activité leur permet de reprendre une occupation, à leur rythme, souvent après avoir perdu leur travail, à cause de leur condition physique.

Cette activité aide à retrouver confiance en soi, dans une période qui correspond pour la plupart d'entre-eux au démarrage d'une thérapie et à un retour délicat à une vie active.



Budget d'équipement initial et de fonctionnement sur un an alloué à ce programme pour l'exercice 2010-2011 : **8892 euros** (5,5 % du budget opérationnel du Swaziland)

*The mosaics activity encourages men to progressively work again, after they might have lost their job due to their physical condition. This activity is, for them, a way of gaining self-esteem and confidence as they often go for tri-therapies at the same time, and start feeling better.*

Ces activités de groupe favorisent l'entraide, encouragent les plus faibles et les accompagnent dans leur suivi thérapeutique.





Depuis 2004, Dessine l'Espoir a tissé des liens étroits avec l'hôpital de Piggs Peak, en particulier avec le programme *Ntombie Hlophe*, finançant la distribution de repas pour les patients séropositifs qui se rendent à leur consultation, pour chercher leur traitement ou passer un examen.

Une équipe rodée du groupe de soutien gère une petite cantine mise à disposition par l'hôpital, et distribue sandwiches, fruits, et jus de fruits aux patients.

Cette action a contribué à l'augmentation de la fréquentation et à la régularité des visites, en encourageant les sceptiques et en rendant l'attente moins pénible. Cette attention apporte un réconfort à des patients qui habitent parfois à 2 heures de bus et de marche, et n'ont pas les moyens de se nourrir convenablement tous les jours.



*Designing Hope initiated a project of free meal distribution for all patients coming for testing or being under antiretroviral treatments at Piggs Peak Town Hospital. Support group members, operating 5 days a week, have been distributing 80000 meals since 2004. This program plays an essential role in patients adherence to treatments, in a context where poverty and walking long distances often discourage them from coming to the hospital. New sandwich packagings including 30 different awareness messages were launched in 2010.*

Dessine l'Espoir a financé depuis le lancement de ce programme près de 80 000 repas pour un nombre de patients suivis multiplié par 10 depuis 2004.

**En 2010, Dessine l'Espoir innove et associe à cette distribution la diffusion de messages de prévention : les sandwiches servis sont entourés d'un bandeau illustré, accompagné d'un message de prévention.**

30 messages ont ainsi été créés sur des sujets variés: la lutte contre la discrimination, l'incitation à rejoindre un groupe de soutien, la nécessité de se protéger...

Par cette nouvelle approche, Dessine l'Espoir espère attirer plus de patients dans le groupe de soutien *Philani*, structure efficace de soutien psychologique des personnes affectées par le VIH et le SIDA.



Budget de fonctionnement sur un an alloué au programme *Ntombie Hlophe* pour l'exercice 2010-2011 : **20640 euros** (12,7 % du budget opérationnel du Swaziland)





**Les zones rurales, plus difficiles à sensibiliser, font l'objet d'un programme spécifique nommé *Outreach* développé depuis 2007 en collaboration avec le bureau swazi de la Croix-Rouge.**

Dessine l'Espoir contribue chaque semaine à la rémunération, et au transport de 2 volontaires du groupe de soutien, pour rejoindre l'équipe de la *Croix-Rouge* et de *Admical*, autre ONG locale, chargés de prévention et de dépistage dans les zones les plus reculées du district.

L'une des intervenantes payée par Dessine l'Espoir dans le projet est surnommée *Ambassador of Hope*. Cette femme, d'un charisme exceptionnel, parle sans tabous de sa séropositivité dans un contexte où la stigmatisation est très courante. Elle réussit à captiver son auditoire avec des sujets très variés (encouragement au dépistage et à l'utilisation de préservatifs, transmission du virus de la mère à l'enfant, MST...).

Une petite pièce de théâtre sensibilisant aux thèmes abordés est jouée chaque semaine dans ce programme par des acteurs volontaires.



En milieu rural, la prévention s'organise conjointement avec d'autres acteurs locaux.

*Designing Hope has been operating since 2007 with outreach programs organized with the Red Cross in rural areas, including awareness campaigns, condom distribution, public plays and talks, counselling and testing with mobile testing units.*

Dessine l'Espoir renouvelle régulièrement les messages et supports pour améliorer l'efficacité de ses campagnes de prévention.



**En 2010, Dessine l'Espoir propose à la Croix-Rouge de renouveler le concept des *Outreach*. Une collaboration est lancée en avec l'association *Les Grandes Personnes* pour former des volontaires du groupe de soutien à la confection de marionnettes géantes.**

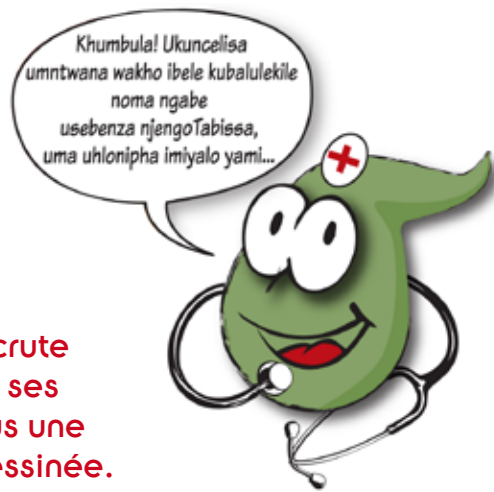
Parallèlement, des scénarios sont imaginés pour appuyer les objectifs des campagnes de prévention. Cet atelier permet de former de nouvelles personnes à de nouvelles techniques : moulage, papier mâché, sculpture et peinture pour les têtes, pratique de la couture pour les costumes, construction des mécanismes pour la manipulation des marionnettes...

Les membres de la troupe d'acteurs existante des *Outreach* sont invités à devenir les manipulateurs de ces marionnettes lors des spectacles. La mise en place de ce nouveau programme débutera en 2011.



Budget de formation initiale et de fonctionnement sur un an alloué à ce programme pour l'exercice 2010-2011 : **50380 euros** (30,9 % du budget opérationnel du Swaziland)

*Designing Hope enriched the outreach program in 2010: during a training organized by NGO Les Grandes Personnes. Support group members will be taught how to create and manipulate giant puppets to start new awareness plays for 2011 outreach visits.*



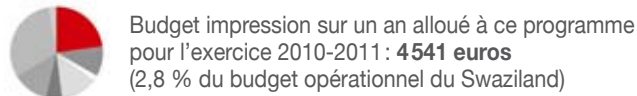
**En 2010, Dessine l'Espoir recrute une graphiste pour véhiculer ses messages de prévention sous une nouvelle forme : la bande-dessinée.**

Une mascotte est inventée, *Doctor Thembo*, fil conducteur d'une nouvelle campagne qui se décline sur des posters, et mini-albums de 4 pages, traitant des mêmes sujets que ceux abordés dans les séances des *Outreach*.

Les personnages servent aussi de base pour la création des marionnettes et les mini-albums de prévention sont destinés à être distribués au public après le spectacle.

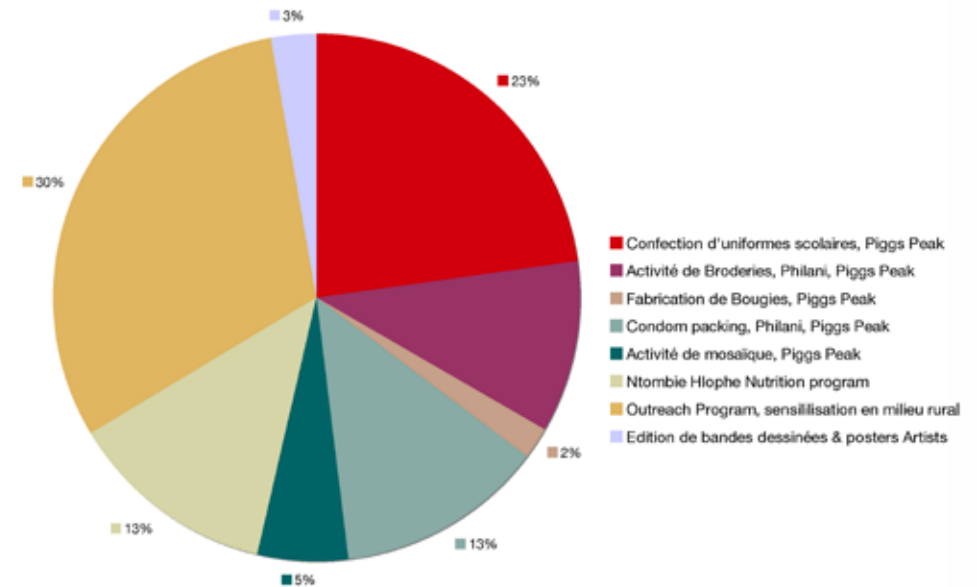
Les premiers sujets abordés dans ces albums sont: « Rejoindre un groupe de soutien », « Allaitement et transmission du VIH », le « Sugar Daddy » (Homme qui offre de l'argent ou des cadeaux à une fille généralement beaucoup plus jeune, en contrepartie de faveurs sexuelles).

Pour diffuser sa campagne « I Love You Positive Or Negative », Dessine l'Espoir continue également de développer des affiches associant œuvres d'art contemporaines et messages de prévention, avec le volet « Artists4life ». Un appel aux artistes a été lancé mi 2010 pour enrichir ce programme.



*Designing Hope started in 2010 a collection of comics, translated in 3 languages, adressing subjects selected by support group members, such as « Join a support group », « PMTCT » (Prevention of Mother to Child Transmission), and « The Sugar Daddy ».*

En conclusion, Piggs Peak accueille la majorité des projets initiés par Dessine l'Espoir. La plupart d'entre-eux sont développés en parallèle dans d'autres villes d'Afrique du Sud, parfois avec un léger décalage. Les échanges entre les deux pays et les transferts d'expériences sont fréquents, favorisés par des formations communes aux différents groupes de soutien et aux ONG africaines soutenues par Dessine l'Espoir.



Budget total sur un an alloué aux projets du Swaziland pour l'exercice 2010-2011 : **162990 euros** (54,3 % du budget opérationnel total)



## Ladysmith, Kwazulu-Natal - Afrique du Sud

Depuis 2007, Dessine l'Espoir accompagne et soutient l'ONG *Mpilonhle*, basée à Ladysmith, en Afrique du Sud. Cette ONG, dirigée par des femmes, soutient près de 400 personnes dans la région. *Mpilonhle* joue un rôle important de relais entre le Département de Santé de la province du Kwazulu Natal et les patients affectés par le VIH et le SIDA : prévention, soutien psychologique et financier... En 2010 elle reçoit l'agrément pour procéder aux dépistages des patients.

*Designing Hope supports Mpilonhle since 2007. This NGO, based in Kwazulu Natal Province, South Africa, supports 400 HIV and Aids affected people living around Ladysmith.*



La collaboration entre Dessine l'Espoir et *Mpilonhle* a débuté à l'initiative de la fondation *Secure the Future*, afin de développer des activités génératrices de revenus pour les femmes de l'association.

Ainsi est née l'opération « Un Carré d'Espoir », qui développe, avec le soutien d'*lthemba*, une collection d'objets en perles tissées, notamment un miroir de poche reprenant les dessins de couturiers soutenant l'association.

En 2010, de nouveaux designs sont imaginés autour d'une nouvelle technique, celle du tissage de papier pour créer une collection de boîtes et plateaux de formes et de tailles variées.



A Ladysmith, dessine l'Espoir encourage de nouvelles activités génératrices de revenus.

*Designing Hope initially started its collaboration with Mpilonhle after being invited by American foundation Secure the Future to develop income generating activities for the women of the NGO. After a successful beadwork project, a new activity of paperweaving was organized in 2010.*

**En parallèle à ces activités, Dessine l'Espoir a mis en place son activité d'emballage de préservatifs dans cette région.**

**En 2010, 300 000 préservatifs sont imprimés par Dessine l'Espoir et mis à disposition de Mpilonhle, dans le but d'emballer et diffuser près de 80 000 préservatifs par mois.**

Cette activité a été lancée en 2007 dans un groupe de 20 personnes.

Le groupe est élargi en juin 2010 à 30 personnes qui se réunissent plusieurs jours par mois pour emballer, comme au Swaziland, les préservatifs fournis par le Ministère de la Santé sud-africain, dans des emballages illustrés. Les membres choisissent eux-mêmes les nouveaux messages et les visuels de ces emballages. Ils fabriquent également des supports en fil de fer servant à contenir les distributeurs de préservatifs.

La diffusion des préservatifs s'est accrue, permettant une distribution plus large dans les quartiers et municipalités avoisinants (Kleinfontein, Matiwane, Ezakheni, Steadville, Ekuvukeni et Devaal).



Budget d'impression et de fonctionnement sur un an alloué à ce programme pour l'exercice 2010-2011 : **22304 euros**  
(25 % du budget opérationnel de Ladysmith)

*Designing Hope implemented its condom packing activity in 2007 in Ladysmith. 80.000 condoms are packed each month by 30 members of the NGO. Condoms are supplied by the Ministry of Health, and packed into individual cases printed by Designing Hope, illustrated with awareness messages and visuals chosen by the group members.*

Dessine l'Espoir a également renouvelé son soutien à Mpilonhle en y développant de nouveaux programmes, précédemment expérimentés au Swaziland.



**Ainsi, le projet des bougies, activité à débouché purement local, a été lancé à Ladysmith en 2010.**

Plusieurs moules ont été livrés, et des flyers ont été imprimés en Zoulou pour la promotion et le packaging du projet. Parallèlement, Dessine l'Espoir a entrepris une négociation avec les fournisseurs de matières premières, en menant une étude précise des coûts afin que l'activité soit rentable pour les femmes. Fin 2010, 5 nouveaux moules seront remis à de nouveaux groupes de femmes de l'association.



Budget d'équipement initial et de fonctionnement sur un an alloué à ce programme pour l'exercice 2010-2011 : **3235 euros**  
(4 % du budget opérationnel de Ladysmith)



**En août 2010, Dessine l'Espoir inaugure également les murs de la Half Way House construite dans un village situé à 10 km de Ladysmith. Ce local de 80 m<sup>2</sup> prévu pour être totalement opérationnel fin 2010, abrite un projet ambitieux et complet, structuré en 2 programmes :**

- Une partie est dédiée à l'accueil des enfants les plus défavorisés et aux orphelins du Sida. Ils sont pris en charge avant d'aller à l'école et reçoivent un petit-déjeuner. Ils reviennent à partir de 15 heures, pour un soutien scolaire assuré par 2 travailleurs sociaux et reçoivent encore un repas avant de regagner leurs foyers.
- L'autre moitié du local est dédiée au programme *Thunga* de confection d'uniformes scolaires, calqué sur le programme du même nom au Swaziland, pour les enfants les plus défavorisés du district de Ladysmith.

L'objectif de Dessine l'Espoir est de pouvoir fournir les uniformes à ces enfants pour la rentrée de janvier 2011, après une période de formation à la couture des femmes de l'association, entamée au Swaziland en août, et qui se poursuivra jusqu'à fin 2010.

Dessine l'Espoir a reçu le soutien de la *Fondation Air France* pour ce projet qui prend en charge plus de la moitié de son budget annuel. Le reste a été pris en charge par la société *Emeraude International*, tandis que les sociétés *Keit* et *DSC* assurent la formation et la création des patronages des uniformes.



Budget d'équipement initial et de fonctionnement sur un an alloué à ce programme pour l'exercice 2010-2011 : **36 977 euros** pour la couture et **23 278 euros** pour la *Half Way House* (soit 41 % et 26 % du budget opérationnel de Ladysmith)

*Designing Hope funded a building of a 80 m<sup>2</sup> in Ladysmith in August 2010, that will host both a Half Way House and a sewing workshop. The Half Way House offers a warm and secure environment for vulnerable children receiving a meal before and after school hours as well as tutorship and entertainment in the afternoon. The sewing workshop aims at training HIV+ women to create school uniforms that will be given to the more disadvantaged children.*

**Dessine l'Espoir a également dédié l'une de ses bandes dessinées au programme de Mpilonhle pour la prévention de la transmission mère-enfant (PMTCT).**

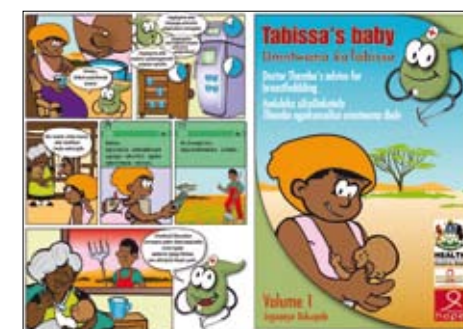
*Doctor Thembo*, la mascotte de l'association, intervient sur la problématique du lait maternel, et de l'allaitement chez la femme séropositive.

Ce document est destiné aux femmes enceintes et au personnel médical des maternités. Il a été validé par le Département de la Santé de la province du Kwazulu-Natal.



Budget sur un an alloué à ce programme pour l'exercice 2010-2011 : **4 541 euros** (5 % du budget opérationnel de Ladysmith)

*Designing Hope dedicated one of its Doctor Thembo's Comics to Mpilonhle's Preventing Mother-to-Child Transmission program.*



Ainsi, les relations avec l'association Mpilonhle s'inscrivent dans la durée. Dessine l'Espoir souhaite en effet privilégier des collaborations étroites avec les acteurs locaux et assurer le financement de projets à long terme.



Budget total sur un an alloué aux projets de Ladysmith pour l'exercice 2010-2011 : **90 337 euros** (30,1 % du budget opérationnel total)



## Methodist Church Project, Johannesburg - Afrique du Sud

Dessine l'Espoir développe en 2010 un programme de prévention et de soutien à la communauté zimbabwéenne vivant à Johannesburg.

Le Zimbabwe, pays frontalier extrêmement affecté par la pandémie, compte en effet une large communauté de réfugiés en Afrique du Sud.

À Johannesburg, une église est devenue, à l'initiative de son évêque méthodiste, l'un des principaux lieux d'accueil de réfugiés.

*Designing Hope support Zimbabwean refugees living in central Johannesburg.*

*Hundreds of them are hosted in a Methodist Church, offering them a shelter at night, school support for children and Home-Based Care for HIV+ and TB patients.*



Cette immense église de 4 étages est située à *Pritchard Street*, dans le centre ville de Johannesburg, cet ancien quartier d'affaires déserté dans les années 80, et dont les grands immeubles sont squattés depuis, par les migrants des pays voisins.

Ce quartier étant réputé dangereux, surtout la nuit, cette église se transforme donc en refuge et accueille 90 enfants dans une crèche au sous-sol, et plus de 1 500 personnes la nuit. Les hommes dorment à même le sol dans les couloirs et les femmes dans l'église elle-même, qui sert aussi la journée de salle de cours pour 250 élèves de collège et lycée.

Dans ce contexte de précarité extrême, Dessine l'Espoir apporte depuis juin 2010, un soutien particulier au *Home-Based Care*, un lieu d'accueil des malades sans domicile, affectés par le VIH ou la tuberculose, et ayant besoin de rester allongés la journée: amélioration des sanitaires, construction de douches, achat de radiateurs, couvertures, draps, matelas, et soutien alimentaire aux malades.

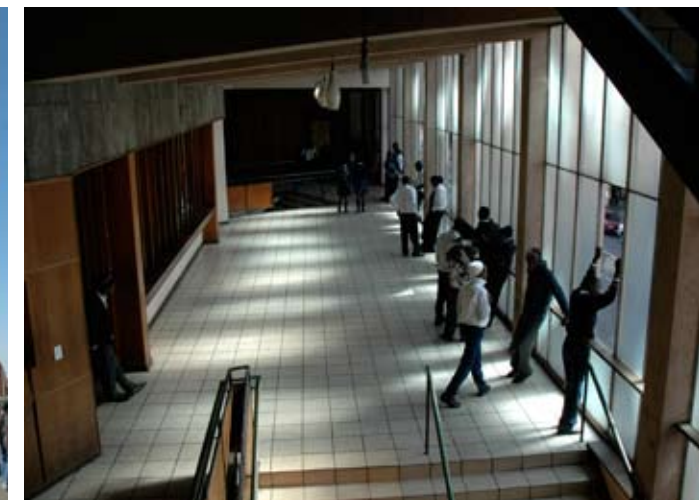
Certaines de ces réalisations ont fait l'objet d'activités communautaires: un tailleur faisant partie des réfugiés de l'église, a été recruté par Dessine l'Espoir pour former un groupe de 12 femmes à la couture de 45 m de rideaux pour isoler une salle réservée aux adolescents.



Budget sur un an alloué à ce programme (formation et fournitures) pour l'exercice 2010-2011 : **15964 euros**  
(52 % du budget opérationnel de Johannesburg)

*Designing Hope supports the Home-Based Care of the Church.*

*In this medical center hosting patients affected by HIV and TB, there was a great need for hygiene improvement. The NGO funded new beds, sheets and duvets, heaters and curtains, as well as new toilets and showers.*







Un hôpital de jour, ouvert à côté de l'église et géré par *Médecins Sans Frontières*, reçoit les patients séropositifs de la communauté zimbabwéenne du centre ville, notamment ceux du *Home-Based Care*.

Afin de favoriser la régularité des visites, et en collaboration avec les conseillers (conseillers psychologiques et médicaux) de MSF, Dessine l'Espoir a développé son concept d'activité d'emballage de préservatifs.

En effet, l'emballage des préservatifs, par petits groupes, facilite les échanges, la discussion, en utilisant les thèmes des messages véhiculés sur les étuis imprimés.

Afin de favoriser la compréhension de ces messages, la campagne a été traduite en Shona, la langue principale du Zimbabwe, et 250 000 emballages de préservatifs ont été imprimés en septembre 2010.

Pour rendre cette activité plus attractive, un bon d'achat de nourriture d'un supermarché voisin est donné après quelques visites au groupe de soutien.



Budget sur un an alloué à ce programme pour l'exercice 2010-2011 : **14 821 euros** (48 % du budget opérationnel de Johannesburg)

*Designing Hope implemented the condom packing activity in the Home-Based Care, as well as in the medical center from Doctors Without Borders, located in a building attached to the church. Messages on condom cases were translated in Shona (Zimbabwean main language) and Zulu.*

Un budget mensuel a été alloué à des artisans zimbabwéens du quartier pour fabriquer les supports en fil de fer servant pour la diffusion des boîtes distributrices de préservatifs. Cette démarche permet de multiplier les lieux de diffusion, tout en impliquant la communauté dans la campagne de prévention.

**Ces mêmes artisans ont réalisé des fleurs en perles et fil de fer dessinées à l'initiative de Dessine l'Espoir par des stylistes et des artistes pour agrémenter les tables du dîner organisé en mars 2010 au Grand Palais au profit de l'association.**

Le succès de ces modèles a incité Dessine l'Espoir à éditer, en partenariat avec *Ithemba*, une sélection de ces fleurs, avec une donation de 2 euros par fleur reversée à l'association.

En développant ce programme d'urgence avec la communauté zimbabwéenne de Johannesburg, Dessine l'Espoir jette aussi les bases d'une campagne de prévention en Shona, susceptible d'être développée au Zimbabwe quand les conditions politiques seront plus favorables.

*Designing Hope also encourages Income Generating Activities for the Zimbabwean community, especially with wire and beads.*



Budget total sur un an alloué aux projets de Johannesburg pour l'exercice 2010-2011 : **30 784 euros** (10,2 % du budget opérationnel total)

## Le Cap – Afrique du Sud

C'est au Cap qu'a commencé le projet « La Mode Dessine l'Espoir », avec les ampoules *lthemba*, en collaboration avec le milieu de la mode.



Les femmes de l'association *Wola-Nani* réalisent des ampoules décorées de perles et de silicone, d'après des dessins confiés à *Dessine l'Espoir*, par de grands noms de la mode.

Plus de 60 000 ampoules ont ainsi été produites, générant pour l'association une ressource financière importante: en effet, une donation de 5 euros par ampoule est reversée à l'association par les distributeurs en Europe. A partir de 2008, le même projet a été lancé sur des ampoules à économie d'énergie fournies par *Philips* et directement livrées en Afrique du Sud. Ce soutien a permis de doubler la donation rétrocédée à l'association *Dessine l'Espoir* sur la vente de ces ampoules.

*Philips* renouvelle son soutien à l'association en fournissant 3000 ampoules qui seront décorées par les femmes fin 2010.

En 2010, 4 nouvelles contributions s'ajoutent aux 70 dessins confiés à l'association depuis 2002. Il s'agit des modèles d'Agatha Ruiz de la Prada, Loulou de la Falaise, Maurizio Galante et Anne Valérie Hash.



Budget sur un an alloué à ce programme pour l'exercice 2010-2011: **7 822 euros** (48 % du budget opérationnel pour Le Cap)

Les ampoules *lthemba* restent le projet phare de l'association en Europe.

*Dessine l'Espoir* souhaite cependant l'associer dans l'avenir à des programmes sociaux plus nombreux, à l'image des activités initiées sur les autres sites.



Fashion Designing Hope project started in 2003 in Cape Town. HIV positive women from *Wola Nani* decorate lightbulbs, with wire, beads and silicone, inspired from drawings given by international fashion designers to *Dessine l'Espoir*. More than 60 000 bulbs have been produced since then, generating a donation of 5 to 10 euros per bulb for *Dessine l'Espoir*. 4 new designs have been launched this year. They are available on energy saving bulbs donated by *Philips* who support the project since 2008.





## Dessine l'Espoir démarre en septembre 2010 l'activité autogérée de confection de bougies avec une partie des femmes impliquées sur le projet des ampoules.

L'objectif est d'assurer un revenu constant à ces femmes, et de leur apprendre aussi à gérer un projet communautaire au sein de leur township.

Une prise en charge des frais d'équipement en moules, et de tout le matériel nécessaire est assurée par Dessine l'Espoir, ainsi que la rémunération d'une responsable du groupe pour administrer le projet (achats de matières, gestion des ventes...).

Pendant la coupe du monde de football, en collaboration avec *Wola Nani*, une action de sensibilisation a été organisée avec des jeunes, invités à travailler sur le concept d'une bande dessinée et d'affiches véhiculant les messages de l'association contre la discrimination liée au VIH. Ces recherches serviront de base pour l'édition de documents ciblant les jeunes de cette région en 2011.

D'autre part, une reprise du projet d'emballage des préservatifs est également à l'étude pour 2011 dans les townships du Cap.

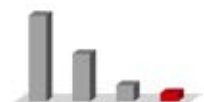
Celui-ci avait en effet été organisé en 2007, dans le township de *Mfuleni*, mais des difficultés logistiques avaient contraint Dessine l'Espoir à l'interrompre.



Budget sur un an alloué à ces projets pour l'exercice 2010-2011 : **8431 euros** (52 % du budget opérationnel pour Le Cap)



*Designing Hope will start new social projects supporting HIV affected patients in Cape Town, similar to those started on the other sites, such as the candle project, the comic design and condom packing and distribution.*



Budget total sur un an alloué aux projets au Cap pour l'exercice 2010-2011 : **16253 euros** (5,4 % du budget opérationnel total)

## Conclusion

L'année 2010 est une année extrêmement riche pour Dessine l'Espoir.

Son action s'est fortement développée, en partie grâce au dîner d'ouverture d'Art Paris 2010 organisé au profit de l'association.

Ce dîner a largement contribué au financement et à la mise en œuvre de tous ces nouveaux projets qui soutiennent chaque jour des centaines de personnes. Ces programmes complémentaires, ont comme point commun le soutien aux personnes affectées par le VIH, la lutte contre l'exclusion, la génération de ressources, et surtout la reconstruction psychologique.

Ce *Positive Living* se lit sur les visages de ces hommes et ces femmes, qui, grâce à une prise en charge médicale et un encadrement social et psychologique, s'épanouissent à nouveau, après l'épreuve de la découverte de leur séropositivité, et très souvent l'expérience de la stigmatisation.

Dessine l'Espoir remercie tous ceux, qui par leur soutien financier, leur engagement ponctuel comme bénévole, volontaire, acteur de terrain, ou leur soutien à titre professionnel, ont permis de concrétiser toutes ces aventures.

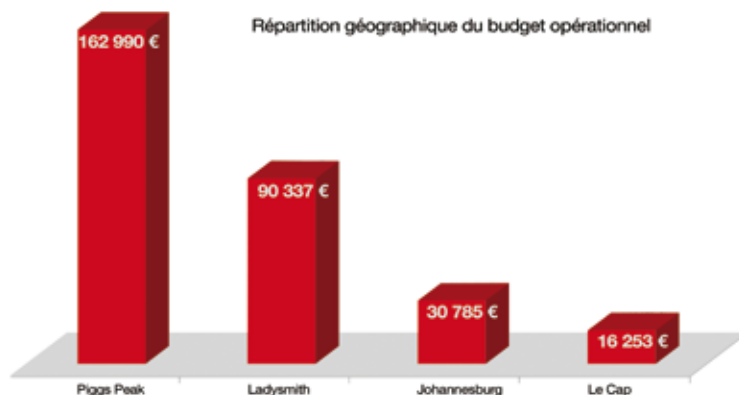
*2010 has been a crucial year for Designing Hope, especially thanks to the organization of Art Paris opening charity dinner, which considerably increased the resources of the NGO and enabled the launch of all these new projects supporting hundreds of people daily.*



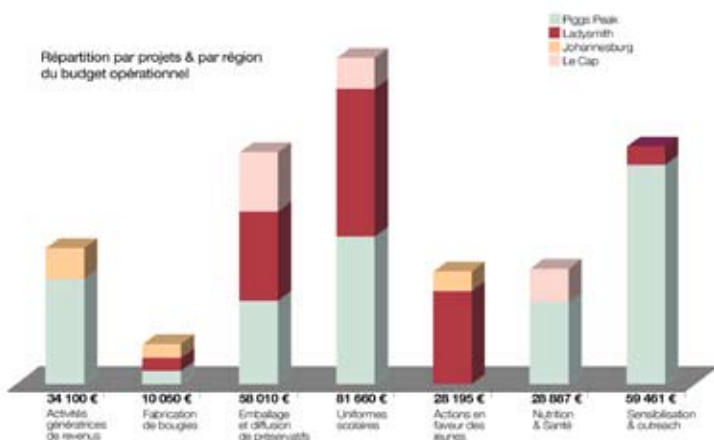
## Analyse du budget opérationnel par région et par type d'actions.

Les graphiques ci-dessous récapitulent la répartition des dépenses par région et par projet.

L'activité, essentiellement basée en Afrique australe, se partage pour moitié entre l'Afrique du Sud et le Swaziland.



Quant aux postes de dépenses, c'est le projet des uniformes scolaires qui représente la plus grande part du budget opérationnel, (ce projet demande en effet des frais d'équipement et de mise en œuvre important la première année), suivi par les deux actions de sensibilisation de l'association: le programme de sensibilisation en milieu rural (*Outreach*), et l'emballage et la diffusion de préservatifs.



## Ngiyabonga

Ngiyabonga signifie Merci en Zoulou.

Ce mot prend tout son sens quand il s'adresse à tous les créateurs et artistes qui par un le don d'un dessin, d'une oeuvre unique, d'un message, d'un concept, nous ont permis d'enrichir nos campagnes de sensibilisation et de développer des ressources pour des communautés victimes d'exclusion.

Il s'adresse aux personnalités internationales qui ont porté notre message, aux medias qui l'on relayé, aux donateurs institutionnels et privés qui ont contribué à rendre cette action pérenne.

Il s'adresse aussi à tous ceux qui ont apporté leur savoir faire, leur compétence pour nous accompagner ici et sur le terrain, aux coordinateurs locaux engagés sur le terrain, et aux milliers de personnes qui en achetant les objets réalisés par les femmes, ont participé au financement de nos programmes.

*Ngiyabonga* means « Thank You » in Zulu.

*This word appeals to all the designers and artists, who have enriched our awareness campaigns and have developed resources for communities and individuals victims of exclusion. This word appeal to all international personalities who carried our messages, to all media who relayed them, and to all institutional and private donors who contributed to sustain our actions. This word appeals to all those who brought their know-how, their competence to assist us from all parts of the world, to the local coordinators who committed themselves on the ground, and to thousands of people who contributed at their own level to financing Designing Hope's programs.*

## Soutenir l'association

Oui je veux soutenir l'association "Dessine l'Espoir" et je fais un don de

..... €  
je recevrai un reçu déductible d'impôts correspondant au montant de ma donation.

J'adresse un chèque à Dessine l'Espoir,  
67, avenue Daumesnil - 75012 Paris - France  
avec mes coordonnées complètes:

\*Nom: .....

\*Prénom: .....

Adresse: .....

\*Email: .....

Je souhaite recevoir la e-newsletter trimestrielle de Dessine l'Espoir

\* A remplir impérativement pour recevoir votre reçu de don

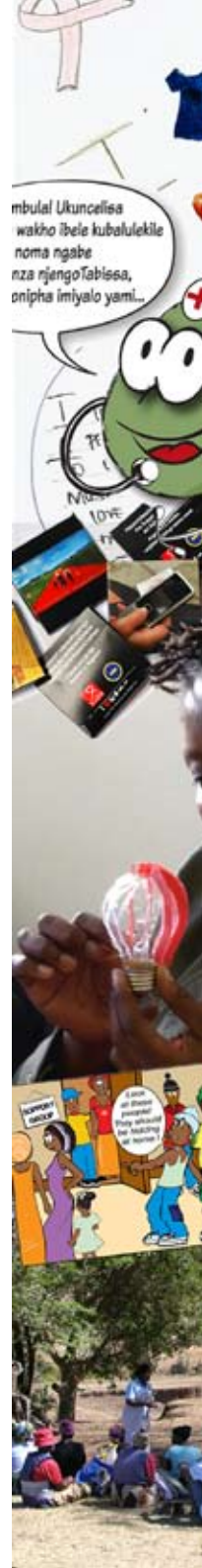
Possibilité d'effectuer un don en ligne: [www.dessinelespoir.org/don](http://www.dessinelespoir.org/don)

Informations: 01 43 46 79 18 - [contact@dessinelespoir.org](mailto:contact@dessinelespoir.org)

Donate on line: [www.designinghope.org/donate](http://www.designinghope.org/donate)

Coupon à découper et à renvoyer avec votre règlement.





Dessine l'Espoir - 67, avenue daumesnil - 75012 Paris  
Tél. : +33 (0)1 43 46 79 18 - [contact@dessinelespoir.org](mailto:contact@dessinelespoir.org)  
[www.dessinelespoir.org](http://www.dessinelespoir.org)